

ESTE INTERZISĂ ARDEREA MIRIȘTILOR!

ISU Banat, Serviciul Voluntar de Urgență Șag și Primăria Șag atrag atenția că este interzis să dați foc la miriști fără aprobare, în caz contrar vor fi aplicate amenzi.



anul XI ♦ nr. 8 ♦ septembrie 2016 ♦ GRATUIT ♦ www.primariasag.ro

Jurnalul de Șag

Ziar cu caracter informativ editat de Consiliul Local Șag



Undă verde pentru drumuri județene între Șag, Sânmihaiu Român și Chișoda

DOLEANȚELE localităților periurbane au ajuns, în sfârșit, la urechile Consiliului Județean Timiș, care a dat undă verde proiectelor de conectare a lor prin drumuri moderne. Este și cazul drumului dintre Șag și Sânmihaiu Român, pentru care s-au făcut demersuri și în anii trecuți, însă fără prea mare efect la conducerea județului.

BRETEAUA OCOLITOARE CALEA ȘAGULUI - CALEA ARADULUI PRINDE CONTUR

„Trebuie să preluăm unele din drumurile comunale, cum e cel de la Sânmihaiu până în Calea Aradului. Vrem ca finalul să fie următorul: de la Calea Aradului și până la Șag un singur drum de trafic ușor, e important să facem această mențiune, pentru că trecem prin localități”, a declarat în data de 15 septembrie 2016 președintele CJT Sorin Grindeanu, aflat în vizită pe șantierul drumului Sânmihaiu Român – Săcălaz, parte a viitoarei bretele ocolitoare dintre Calea Șagului și Calea Aradului. „În prima etapă, ca să preluăm aceste drumuri comunale, este nevoie și de hotărâri de consilii locale, dar până la începutul anului viitor tot ceea ce ține de

acte, de preluare de la consilii locale ar trebui să se întâmple și eu consider că le putem face chiar până la sfârșitul acestui an” a mai spus șeful executivului județean.



DRUMUL ȘAG – SÂNMIHAIU A FOST TRANSFORMAT ÎN DRUM JUDEȚEAN

Cu această ocazie, președintele s-a întâlnit cu primarii comunelor din zonă, care i-au prezentat planurile lor de dezvoltare a infrastructurii de drum. „Am înaintat două propuneri, pentru drumul Șag – Sânmihai și Șag (Mănăstire) – Chișoda. Am găsit deschidere pentru ambele proiecte”, a declarat primarul Flavius Roșu, prezent la întâlnire. Sorin Grindeanu le-a pus în vedere primarilor că trebuie să ia măsurile necesare, pentru a trece drumurile comunale din zona lor de competență, la județ. Lucru care s-a și întâmplat, în următoarea ședință.

(continuarea în pagina 2)

AMENZI PENTRU CEI CARE ARUNCĂ GUNOAIE PE DOMENIUL PUBLIC

ÎN ULTIMA perioadă, angajații Primăriei au primit mai multe plângeri de la cetățeni care au reclamat că la marginea localității se aruncă gunoaie. Au fost situații în care, cei vinovați nu erau din localitate și nu au putut fi identificați, însă există și cazuri în care cetățeni ai Șagului au aruncat, pur și simplu, de pe geamul mașinii, saci cu gunoi sau diverse deșeuri.

„Facem un apel la toți cei care asistă la astfel de fapte să le sesizeze la Primărie sau la Poliție, pentru a-i putea identifica pe autori și a-i amenda. Nu trebuie să tolerăm comportamentul antisocial. Având în vedere că noi nu avem suficient personal, rugăm cetățenii să ne vină în sprijin!”, a spus primarul Flavius Roșu. El speră ca astfel să se poată lua măsuri mult mai drastice împotriva celor care aruncă gunoaie pe spațiul public. Amenzile, în aceste cazuri, sunt între 1.000 și 2.500 lei.

AMENDAȚI PENTRU INCENDIEREA REPETATĂ A MIRIȘTILOR

DEȘI AU FOST sancționate cu amendă pentru arderea miriștilor, unele persoane din comuna noastră pur și simplu nu vor să respecte regulamentele locale și legea. Voluntarii de la Serviciul de Urgență Șag au fost chemați să stingă un incendiu de vegetație la numai câțiva pași de locuințele oamenilor, speriați că gospodăriile lor sunt puse în pericol de persoane iresponsabile.



Când s-au deplasat la fața locului, pompierii voluntari au dat nasul cu niște clienți mai vechi, amendați, nu de mult, pentru foc deschis fără aprobare de la autorități. După ce focul a fost stins, vinovaților li s-a aplicat o nouă amendă.



Pe această cale, reamintim că amenda pentru incendierea resturilor vegetale, a miriștilor, a deșeurilor, fără permis de lucru cu focul obținut de la Agenția pentru Protecția Mediului și primărie este de la 1.000 la 2.500 de lei pentru persoanele fizice, respectiv 10.000 până la 25.000 pentru persoanele juridice.

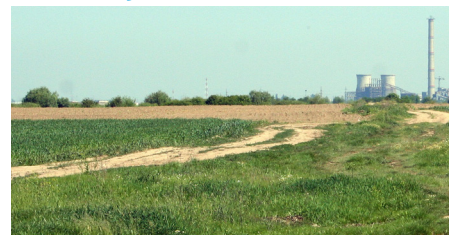
Undă verde pentru drumuri județene între Șag, Sânmihaiu Român și Chișoda

(continuare din pag1)

Consiliul Local Șag a adoptat o hotărâre prin care DC 202 Șag – limita administrativă cu Sânmihaiu Român este predat Consiliului Județean. Același lucru l-a făcut și Consiliul Local din Sânmihai, pentru sectorul de drum aflat în aria lui de competență.

DRUMUL MĂNĂSTIRE – CHIȘODA VA FI PRELUAT DE CJT

Al doilea drum de legătură, de interes pentru Șag, este cel care leagă Șagul (de la intersecția cu drumul Mănăstirii) de Chișoda. Flavius Roșu a căzut de acord cu primarul Ionel Toma de la Giroc, pentru a face împreună demersurile necesare. Ambele administrații lucrează acum la documentația necesară, cu men-



țiunea că acest drum are statut de drum de exploatare, prin urmare, se va face mai întâi reîncadrarea lui ca drum comunal, după care, va fi cedat Consiliului Județean Timiș, unde există dorința de a investi în modernizarea lui.

Practic, prin aceste măsuri, s-a creat posibilitatea finanțării rapide pentru modernizarea acestor două drumuri strategice pentru dezvoltarea comunei, cu bani de la județ, la standard de drum județean.

Posturi scoase la concurs la Primăria Șag

DEOARECE suferă o acută lipsă de personal, Primăria Șag a făcut demersurile legale pentru a scoate la concurs 6 posturi în cadrul instituției, după cum urmează în tabelul de mai jos.

Cei interesați vor depune la dosar o cerere, copia actului de identitate, copiile diplomelor de studii și ale altor acte care atestă efectuarea unor specializări, copia carnetului de muncă (sau adeverință), cazierul judiciar, adeverință care să ateste starea de sănătate corespunzătoare (în

formatul stabilit de Ministerul Sănătății), recomandare de a ultimul loc de muncă sau copiile fișelor de evaluare a performanțelor profesionale pe ultimii 2 ani (pentru cei care au avut calitatea de funcționar public), dosar plic.

Data probelor, interviului și termenul limită a depunerii dosarelor nu au fost încă stabilite, dar vor fi anunțate în scurt timp, la Primărie și într-un cotidian, potrivit legii. Pentru mai multe detalii vă rugăm să contactați Primăria Șag.

Nr. crt	Compartiment/Post	Nr. posturi	Vechime în specialitate	Condiții de studii/Condiții specifice postului
1.	Contabilitate: Inspector de specialitate	1	4 ani	Studii superioare
2.	Administrativ (cultură): Referent de specialitate II	1	4 ani	Studii superioare
3.	Administrativ (registratură): Referent de specialitate II	1	4 ani	Studii superioare
4.	Administrativ: Șofer	1	1 an	Permis conducere categoria D și atestat RAR
5.	Administrativ: Muncitor calificat II	1	1 an	Studii: minim școala generală/Mecanică
6.	Guard	1	1 an	Studii: școala generală

Primele proiecte pe fonduri europene pentru Șag

ADMINISTRAȚIA Șagului mizează tot mai mult pe atragerea de fonduri europene. Două mari proiecte sunt în poll-position pentru aducerea primilor bani europeni în comuna noastră. „Până acum, Primăria s-a mulțumit cu fondurile de la bugetul local sau cele primite de la Guvern sau Consiliul Județean, prin diferite linii de finanțare. Noi ne-am decis să punem mai mult accentul pe atragerea fondurilor europene. Competiția pentru ele este mai mare, însă avantajul este că sunt fonduri aproape integral nerambursabile care ne pot ajuta să dezvoltăm comuna mult mai repede”, explică primarul Flavius Roșu.

PROIECTUL APĂ - CANAL EVOLUEAZĂ

Primul proiect cu fonduri europene care se pregătește să dea roade pentru comuna noastră este mult-așteptatul proiect de extindere a rețelilor de apă-canal. Într-o adresă transmisă în data de 23 septembrie de Asociația de Dezvoltare Intercomunitară „Polul de Creștere Timișoara”, directorul general Vasile Rușeț a explicat că s-au stabilit specificațiile tehnico-economice ale proiectului ce urmează a fi implementat (vezi tabel).

Acesta face parte din Programul Operațional Infrastructură Mare (POIM), prin intermediul Proiectului Regional de Dezvoltare a Infrastructurii de Apă și Apă Uzată din Județului Timiș, aferent perioadei 2014 – 2020. „Nu putem avansa termene sigure, dar din discuțiile cu Aquatim știm că lucrările vor începe în toamna anului viitor. Cert este că finanțarea este asigurată și, până în 2020, investiția trebuie să fie gata”, a spus primarul.

PROIECT PENTRU CONSTRUCȚIA UNEI CREȘE

Al doilea mare proiect pe fonduri europene este dedicat construcției

SPECIFICAȚII TEHNICO-ECONOMICE

ALIMENTARE CU APĂ

- conducta de transport cu lungimea de 7.622 m din rețeaua de alimentare cu apă Timișoara la gospodăria de apă existentă case se extinde în Șag;
- stație de pompare intermediară echipată cu (2+1) pompe cu $Q_{grup} = 10,02 l/s$ și $Hp = 20m$;
- gospodăria de apă va fi prevăzută cu rezervor nou 500 mc, rezervor reabilitate 100 mc, SP2+1R $Q_{grup} = 16,52 l/s$ și $Hp = 25 m$, dezinfecție;
- extindere rețea de alimentare cu apă existentă cu 3.139 m din PEID de 110 mm.

CANALIZARE

- extindere rețea de canalizare în lungime de 19.917 m din PVC de 250 mm;
- 8 stații de pompare apă uzată și conductele de refulare aferente din PEID (3.199 m refulare în localitate și 7.530 m refulare la canalizarea Timișoara).

COSTURI

- cost investiție apă: **1.191.087 euro**
- cost investiție canal: **4.559.508 euro**
- total investiție: **5.750.595 euro**

unei creșe, extrem de necesare în contextul în care foarte multe familii de tineri s-au mutat în Șag în ultimii ani, iar presiunea pe sistemul de învățământ local este din ce în ce mai mare. Consiliul Local și-a dat acordul de principiu, după care Primăria a dat undă verde pentru întocmirea unui proiect bine pus la punct, s-a angajat consultanța aferentă și se pregătește a fi depus la Ministerul Dezvoltării Regionale și Administrației. Linia de finanțare vizată asigură până la 500.000 euro, bani europeni nerambursabili.

Viitoarea creșă ar urma să fie construită pe terenul de lângă primărie și ar urma să aibă 4 grupe, sală de mese, loc de joacă, bucătărie și toate dotările necesare funcționării unei facilități de acest tip.

CURĂȚENIA DE TOAMNĂ

PRIMĂRIA ȘAG informează cetățenii că în luna octombrie se va efectua curățenia de toamnă, după un program ce va fi anunțat în perioada următoare. Reamintim că vor fi adunate doar resturile de vegetație – crengi, iarbă cosită, frunze - și că este interzisă scoaterea la drum a altor tipuri de deșeuri – alimentare, moloz, gunoi din gospodărie etc.

LEGENDE ALE FOTBALULUI, ÎN VIZITĂ LA ȘAG

OVIDIU IOANIȚOIAIA, cel mai mare prezentator de emisiuni sportive, alături de Ioan Igna și Nicolae Grigorescu, doi dintre cei mai mari arbitri români din toate timpurile, au venit la Șag, sâmbătă, 24 septembrie, unde au fost primiți de primarul comu-



nei noastre. Aceștia au asistat, în calitate de observatori la derby-ul Șag – Dudeștii Vechi. Oaspeții s-au simțit excelent și au avut numai cuvinte de laudă pentru calitatea infrastructurii sportive din Șag, dar și a nivelului bun al fotbalului practicat. Partida s-a încheiat la egalitate, scor 2-2.

Debut de an școlar la Șag

ÎN DATA de 12 septembrie, a sunat din nou clopoțelul ce anunța reînțoararea elevilor în băncile de clasă, iar pentru cei mai mici, startul unui parcurs școlar plin de emoții. Și în acest an, a avut loc tradiționala ceremonie de început de an școlar, la care au participat, pe lângă elevi și cadre didactice, numeroși părinți și bunici. Conducerea școlii, dar și reprezentanții autorităților locale, au pledat pentru desfășurarea unui învățământ de calitate la Șag, care să le asigure elevilor nu doar un bagaj important de cunoștințe, dar și abilitățile necesare unei dezvoltări echilibrate.

DANIELA ȘTEFAN ESTE NOUA DIRECTOARE A ȘCOLII

Trebuie spus că, începând cu data de 1 septembrie 2016, conducerea Școlii cu clasele I-VIII Șag a fost preluată de doamna profesoară Daniela Ștefan. Inginer de formație, ea a fost până acum profesor titular de educație tehnologică în cadrul școlii. „Am început noul an școlar cu dreptul. Toate clasele sunt igienizate, autorizațiile sunt la zi, nu sunt probleme legate de condițiile de desfășurare a actului de învățământ”, ne-a declarat aceasta. Ea a adăugat că, în acest an, școala gimnazială are 9 clase, numărul de elevi fiind ușor mai scăzut decât anul trecut, adică 162 față de 176 în 2015.

În ceea ce privește grădinița, aici funcționează 4 grupe, una cu program normal și 3 cu program prelungit, iar numărul copiilor care o frecventează a crescut de la 99 anul



trecut la 104. „Grădinița a atins capacitatea maximă de primire. Preconizăm că în anii viitori, cererea va crește, așa că încercăm să găsim soluții pentru a extinde clădirea grădiniței cu un nou corp”, a completat primarul Flavius Roșu.

ACTIVITĂȚI ÎN LUNA OCTOMBRIE

Luna octombrie va fi una plină de evenimente pentru elevii de la Școala gimnazială Șag. Astfel, în data de 5 octombrie va fi sărbătorită Ziua Educației, în care vor fi desfășurate activități specifice, tematica zilei fiind dedicată istoriei educației în România. În mod deosebit, elevii vor viziona filmul educativ „Copiii paradisului”, nominalizat la Oscar, ce spune povestea unui băiețel iranian care se înscrie la o întrecere sportivă pentru a câștiga o pereche de adidași noi pentru sora sa.

Pe 17 octombrie 2016, la Școala Șag va fi desfășurat un exercițiu de evacuare în caz de calamități, împreună cu ISU Banat.

În data de 26 octombrie 2016, de sf. Dumitru, va avea loc Ziua Școlii. Ca de obicei, ziua va fi dedicată activităților specifice, începând cu participarea la slujba religioasă și încheind cu un program artistic.

Societatea comercială **N&A Ferma Trans SRL**, cu sediul în Șag, str. IV, nr. 42A, oferă servicii de curățare spații verzi (tuns iarbă, transport resturi vegetale).
Informații la tel: 0745228525



Filmari Nuntii, Botezuri
Parti - Rugi Banatene
Realizator Foto Video

Dj Mihai
Tel. Contact : 0721152884 / 0762016618
<http://savephotostimisoara.weebly.com>

ANAIS
FLOWER SHOP

0356 800 715
0769 746 676
contact@anisflowers.ro
www.anisflowers.ro

publicitate

CĂSĂTORII

Ioan Valentin Marin cu Pop Georgiana Maria Varga Florin Richard cu Radu Larisa Neamțu Andrei Cristinel cu Cobzaru Corina Negrea Marius Ion cu Buruiană Elena Crișan Viorel Ioan cu Slabu Nicoleta Popescu Mihai Daniel cu Iftimie Loredana Marin Doru Cristian cu Morar Claudia Simona Drăguț Marian cu Naharneac Oana

Casă de piatră!

+ **DECESE**

Repaș Maria Lung Gligor Marian Ștefan
Dumnezeu să-l odihnească în pace!

ISSN 2537-1274
ISSN-L 2537-1274

Cabinetul stomatologic **ROXI DENTA** situat în Șag, strada a III-a nr. 130 vă oferă toată gama de servicii de medicină dentară. La **ROXI DENTA** vă așteaptă o echipă tânără și dinamică precum și aparatură de ultimă generație.
Program: Luni – Joi: 09.00 - 20.00, Vineri 09-14.00

TOPOGRAFIE ȘI CADASTRU
Efectuăm intabulări, dezmembrări, comasări, planuri topografice de situație, ridicări topografice, documentații topografice pentru PUD și PUZ, scoateri din circuitul agricol etc.
ing. geodez Silviu Jebelean, tel. 0723.329.790

Acum beneficiați de servicii profesionale **COSMETICĂ - MACHIAJ** în Șag, str. a II-a nr. 81 Pentru programări și relații suplimentare tel. 0752.170.158 email: loredana_j87@yahoo.com

Cabinetul stomatologic **DR. CHIRILĂ GABRIELA**, str. VIII nr.1 Șag (dispensar medical) efectuează tratamente stomatologice și prin Casa de Asigurări de Sănătate în limita unui plafon disponibil. Tel: 0722.163.945